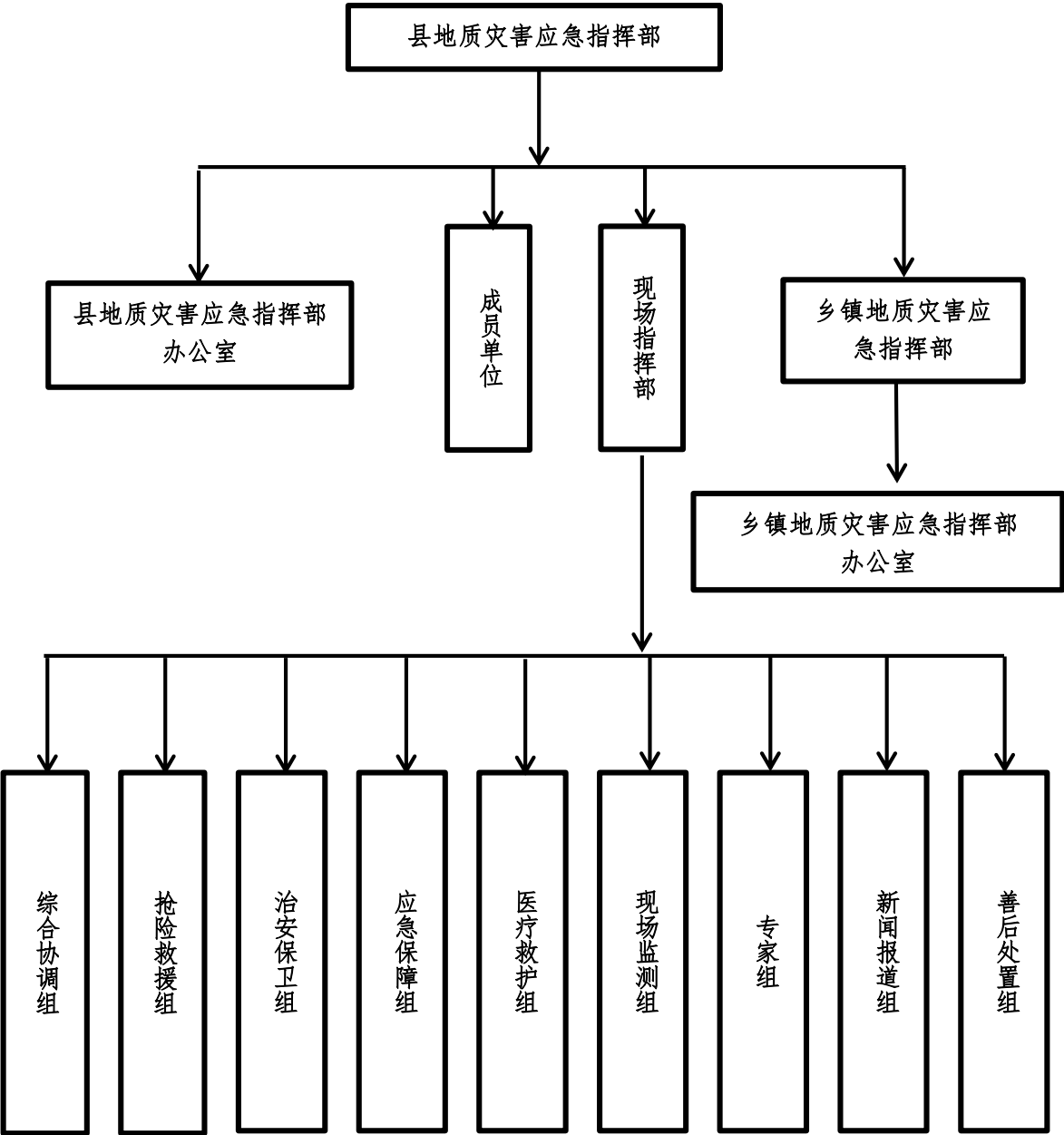
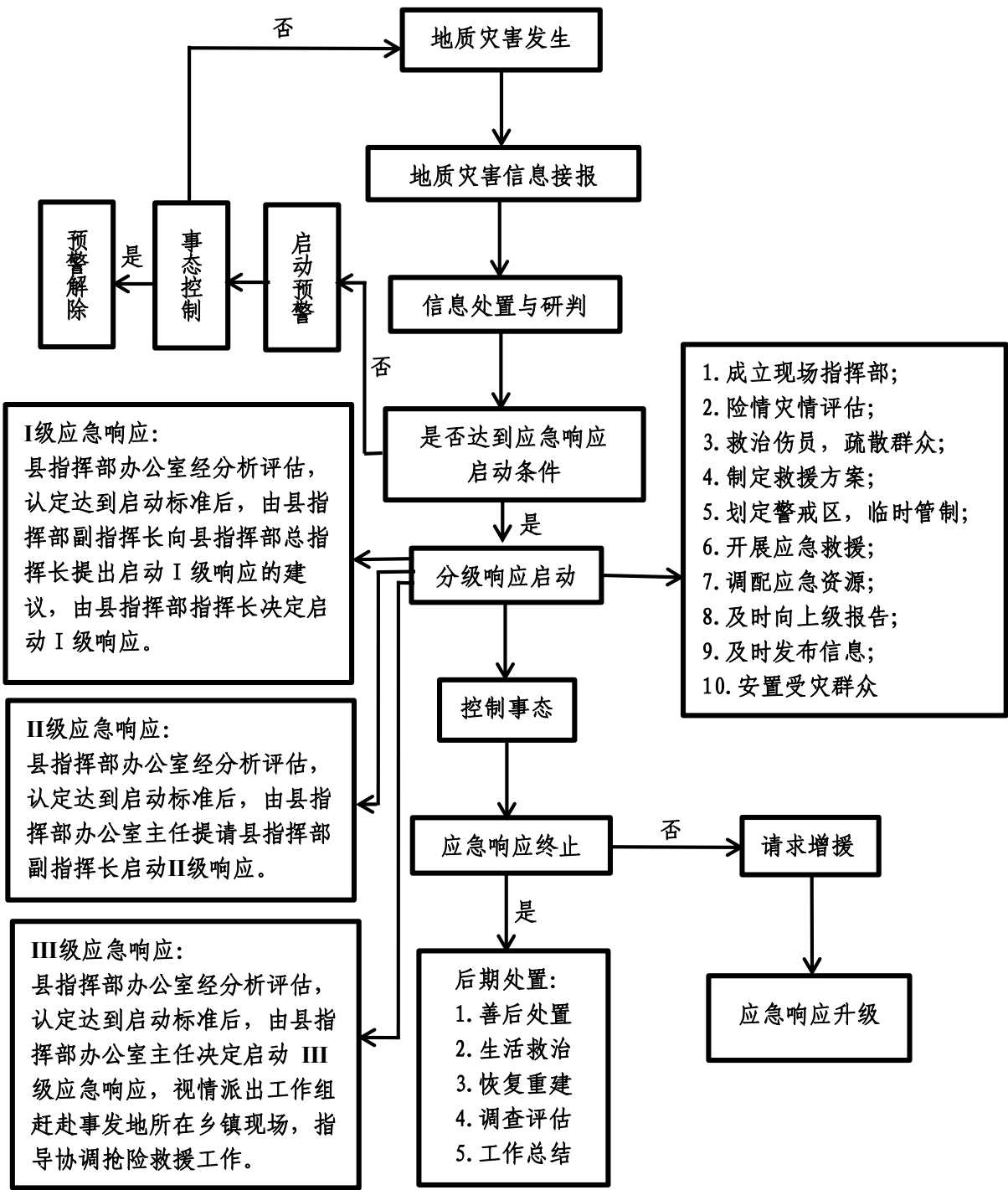


# 泽州县地质灾害指挥系统图



泽州县地质灾害应急响应流程图



附件 3

泽州县地质灾害应急指挥机构及成员单位职责

指挥机构		工作职责
名称	组成	
总指挥	分管应急管理和地质灾害防治工作的副县长	统筹现场的应急救援工作，组织制定救援实施方案，调度指挥各方力量开展紧急处置工作。
副总指挥	县政府办公室分管应急管理和地质灾害防治工作的副主任	督促落实总指挥的有关指令、各项工作方案和救援措施，及时汇总综合情况并组织起草综合调度情况报告，协助总指挥落实各项具体工作任务。
	县应急管理局局长	
	县自然资源局局长	
	县气象局局长	
	县人民武装部副部长	
	县消防救援大队大队长	
成员	应急处置专班	了解灾害现场和处置等情况；筹备会议，做好会议记录、撰写会议纪要，督促指导各成员单位贯彻落实县指挥部工作部署；及时掌握应急队伍分布、救灾物资调度、人员转移安置等情况；协助做好新闻发布、舆情监控等工作。
	县委宣传部	根据县指挥部的统一部署，负责组织协调新闻媒体开展应急新闻报道，积极引导舆论。
	县发展改革和科技局	牵头谋划灾后基础设施重建工作，协调各部门开展应急物资储备调运相关工作；负责灾区生活必需品市场运行监测，完成支援灾区的生活必需品准备工作。
	县教育局	负责灾害发生时在校学生的安全管理和疏散工作，妥善解决灾区学生的就学问题；负责对学生进行防灾减灾应急知识的宣传教育工作。

指挥机构		工作职责
名称	组成	
成员	县工业和信息化局	负责生活必需品调运和供应工作；负责紧急状态下所需重要短缺物资生产组织工作。
	县公安局	负责参与对遇险人员进行搜救，动员受灾威胁的居民以及其他人员疏散、转移到安全地带；确定伤亡和失联人员身份；对遇难人员遗体进行鉴定；负责灾区社会治安，依法打击违法犯罪活动；迅速疏导交通，对灾区和通往灾区的道路实行交通管制，保证抢险救灾工作顺利进行。
	县民政局	负责灾区遇难人员遗体火化工作
	县财政局	按照分级负担原则，负责救灾资金筹集、管理，配合做好财政救灾资金、政府间捐赠资金及其他社会捐赠资金使用管理；对县应急救援物资的采购、储存、调运所需资金予以保障。
	县自然资源局	负责地质灾害信息搜集，组织开展地质灾害应急调查和灾害区域周边的隐患排查及专业监测；负责和气象局联合发布气象灾害风险预警信息，提供地质灾害气象风险预警信息，对灾害发展趋势进行预测，为灾害应急救援提供技术支撑，提出应急处置的措施和建议，对必要的应急处置工程进行技术指导。负责提供卫星及无人机获取的现场遥感影像资料，提供行政区划等专题图件资料，为应急处置提供相关技术支撑。

指挥机构		工作职责
名称	组成	
成员	县住房和城乡建设管理局	负责对受灾建筑物的损坏程度进行评估,并报告直接经济损失情况;负责灾后恢复重建工程建设监督指导。
	县交通运输局	负责在危险路段设立警示标志;组织抢修损毁的公路设施,保障道路畅通;协调做好受灾人员、救援人员、物资和设备的运输工作。
	县水务局	负责全县供水、水情和汛情的监测,以及地质灾害采取的次生洪涝灾害的处置;对影响水利工程设施安全的地质灾害采取紧急处置措施,避免水利工程遭受或引发次生地质灾害。
	县农业农村局	负责综合协调灾区动物疫情防控工作;负责农业生产自救,核实受损情况,指导制订农业恢复生产方案。
	县文化和旅游局	负责指导景区主管部门对旅游景区内地质灾害进行排查、监测和治理,负责指导 A 级旅游景区按照《旅游景区质量等级的划分与划定》标准修复被毁的旅游基础设施和旅游服务设施;指导发生地质灾害景区游客的疏散安置工作。
	县卫生健康和体育局	负责督导事发地医疗机构和调派县级医疗机构专家团队、卫生应急队伍,开展地质灾害伤病员医疗救治、灾区卫生防疫、心理危机干预和相关人员医疗卫生保障。
	县应急管理局	组织指导地质灾害抢险救援工作;负责灾民转移、安置,指导地质灾害事件中受灾群众的基本生活救助;指导灾区企业开展抢、排险工作;组织协调有关部门开展地质灾害调查评估工作。

指挥机构		工作职责
名称	组成	
成员	县能源局	指导协调电力、新能源、可再生能源企业和石油天然气长输管道抢、排险工作，防止次生灾害的发生。
	县市场监督管理局	负责维护灾区市场稳定，依法打击制售假冒伪劣救灾物资违法行为；负责灾区食品药品安全监管工作。
	市生态环境局 泽州分局	负责协调晋城市生态环境局监测事务中心开展因地质灾害引发的环境污染次生灾害监测工作,并将监测结果和处置建议及时报指挥部。
	县数字政府服务中心	负责地质灾害防治知识的宣传工作；根据县指挥部安排，负责地质灾害的新闻报道工作。
	县融媒体中心	
	县人民武装部	负责协调驻军、组织民兵预备役参加地质灾害抢险救灾工作。
	县气象局	负责提供地质灾害气象风险预警所需的气象资料，联合自然资源局、应急管理局及时、准确发布地质灾害气象风险预警信息；加强灾区气象监测预报，为应急救援提供气象保障。

指挥机构		工作职责
名称	组成	
成员	县消防救援大队	负责组织实施地质灾害时的抢险、救援和消防应急抢险救灾工作。
	供电公司	负责所管输变配电设施的安全运行,保障应急救援现场的临时供电。
	联通公司	负责所辖电信设施的防洪安全;负责应急救援行动过程中的通讯保障工作。
	移动公司	
	电信公司	
	人保财险公司	负责地质灾害相关保险受理和理赔工作。
	人寿财险公司	
	县医疗集团	负责开展地质灾害伤病员医疗救治工作。
	县红十字会	负责开展地质灾害预防、避险和自救、互救的知识宣传;根据指挥部指令负责志愿者队伍的管理与调配;依法开展救灾募捐活动,负责接社会组织和个人通过红十字会捐助的物资和资金,保证专款专用;负责组织红十字会员和志愿者参加医疗防疫并做好相关动员、引导、管理工作。

#### 附件 4

### 泽州县地质灾害气象风险预警级别及预警措施

预警级别	含义	预警措施
一级 (红色)	预计因气象因素致突发地质灾害发生的风险很高。	1.乡镇人民政府根据实际情况,将可能发生地质灾害的重点隐患点受威胁的人员转移避让; 2.做好抢险准备,实行 24 小时不间断巡查监测; 3.县人民政府及相关部门对预警区域预警措施落实情况进行督促检查。
二级 (橙色)	预计因气象因素致突发地质灾害发生的风险高。	1.暂停灾害隐患点附近的户外作业; 2.严密巡查监测; 3.做好应急抢险准备工作,发现异常采取避让措施。
三级 (黄色)	预计因气象因素致突发地质灾害发生的风险较高。	做好隐患点的巡查、排查和监测工作,每天巡查监测不少于 2 次,特别是房前屋后边坡要进行重点巡查。
四级 (蓝色)	预计因气象因素致突发地质灾害发生有一定风险。	做好值守工作,保持通信联络畅通,相关部门密切关注雨情、水情变化。



## 附件 5

## 泽州县地质灾害应急联系表

单 位	电 话	单 位	电 话
市地质灾害指挥部 (市应急管理局)	2027255	县畜牧兽医中心	2023553
县委值班室	3033062	县消防救援大队	2355119 2312119
县政府值班室	3033064	人保财险公司	2026298
县指挥部办公室	2061979 2061198	人寿财险公司	2056719
县委宣传部	3033414	移动公司	2323099
县发展改革和科技局	3037074	联通公司	3838900
县教育局	3033516	电信公司	8888001
县工业和信息化局	3033952	下村镇	3828902
县公安局	3011122	大东沟镇	3823580
县民政局	2033009	川底镇	3824804
县财政局	2026099	周村镇	3826095
县自然资源局	3033010	南岭镇	3856009
县住房和城乡建设 管理局	2285666	犁川镇	3818027
县交通运输局	3034338	山河镇	3854080
县水务局	3039079	晋庙铺镇	3819012
县农业农村局	3039034	大箕镇	3815511
县文化和旅游局	2099299	南村镇	3826095
县卫生健康和体育局	3098541	金村镇	2259588
县市场监督管理局	2024382	柳树口镇	3862001
县能源局	2028156	高都镇	3834341
市生态环境局泽州分局	2022718	北义城镇	3835143
县融媒体中心	3032128	巴公镇	3872103
县政府信息中心	3035097	大阳镇	3846005
县人民武装部	3838880	供电公司	2168203
县气象局	2051919 2023160		

附件 6

泽州县地质灾害险（灾）情报告表

单位名称：                      联系人：                      联系电话：

地质灾害发生的时间	
地质灾害发生的地点	
地质灾害发生的 起因和性质	
地质灾害发生的 基本过程	
目前险（灾）情情况	
地质灾害的影响范围	
地质灾害的发展趋势	
已采取的应急处置措施	
事发现场指挥负责人的 姓名、职务、联系方式	